

# ビジネスコムファ<sup>光</sup> 光電話

Powered by *ctc*

付加サービスご利用の手引き

# CONTENTS

目次	1
発信者番号通知サービス	2
発信者番号表示サービス	3
暗証番号の変更	4
非通知着信拒否サービス	5
転送電話サービス	6
転送電話選択サービス	10
その他の付加サービスのご案内	12
【参考】電話番号などの入力を省略した設定操作一覧表	13
お問い合わせ先	14

# 発信者番号通知サービス

## サービス内容

発信時に相手先へ発信者（お客さま）の電話番号を通知するサービスです。

発信者番号通知サービスをお申込みされた場合、相手先にお客さまの電話番号が表示されます。

※相手先が弊社の発信者番号表示サービスに相当するサービスを利用して、相手先の電話機が電話番号表示機能を保有している場合に限りです。



## ご利用方法

発信者番号通知サービスを『利用する』でお申込みの場合

### 番号を通知する場合

- ① 受話器を上げ、「ツー」という音が聞こえたら
- ② 相手の電話番号をダイヤルしてください
- ③ 相手先にお客さまの電話番号が表示されます

### 番号を通知しない場合

- ① 受話器を上げ、「ツー」という音が聞こえたら
- ② 最初に ① ⑧ ④ をダイヤルしてから相手先の電話番号をダイヤルしてください
- ③ 相手先にお客さまの電話番号が表示されません（『非通知』と表示されます）

発信者番号通知サービス	ダイヤル方法	相手先の表示
利用する	相手先の電話番号	お客さま電話番号が表示されます 表示例)『052-XXX-〇〇〇〇』
	① ⑧ ④ + 相手先の電話番号	お客さま電話番号が表示されません 表示例)『非通知』
利用しない	相手先の電話番号	お客さま電話番号が表示されません 表示例)『非通知』
	① ⑧ ⑥ + 相手先の電話番号	お客さま電話番号が表示されます 表示例)『052-XXX-〇〇〇〇』

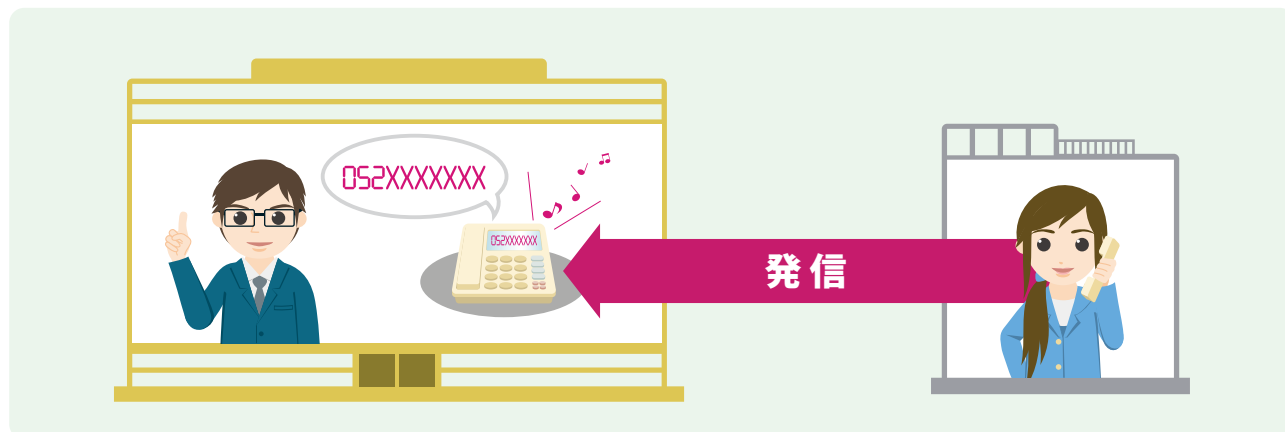
## 注意事項

- 「追加番号サービス」と併せてご利用の場合、それぞれの電話番号すべてに本サービスが適用されます。

# 発信者番号表示サービス

## サービス内容

電話に出る前に、電話をかけてきた相手の電話番号を発信者番号表示に対応の電話機などのディスプレイに表示させるサービスです。



## ご利用方法

電話機などで発信者番号表示の設定が「OFF」になっている場合は「ON」にしてください。

※ 設定方法は電話機の取扱説明書をご覧ください。メーカーにお問い合わせください。

電話番号通知状況（発信側）		通信機器への表示内容（着信側）
「通知」の場合	一般電話 INS ネット発信	例) 『052-XXX-〇〇〇〇』
	公衆電話発信	『公衆電話』『コウシュウデンワ』『C』
「非通知」の場合		『非通知』『ヒツウチ』『P』
国際電話で番号を通知できない場合		『表示圏外』『ヒョウジケンガイ』『O』『S』

※ 電話機によって表示が異なる場合があります。

## 注意事項

- 発信者番号を表示するには、発信者番号表示に対応した電話機およびその設定が必要です。
- 電話番号を通知できない公衆電話や国際電話（一部除く）からの着信については、電話番号が表示されません。
- 表示された電話番号に折り返し電話をかけてもつながらない場合があります。
- 総務省の定める「発信者情報通知サービスの利用における発信者個人情報の保護に関するガイドライン」を遵守してご利用願います。
- 「追加番号サービス」と併せてご利用の場合、それぞれの電話番号すべてに本サービスが適用されます。

# 暗証番号の変更

## サービス内容

ビジネスコミュファ光電話の非通知着信拒否サービス・転送電話サービス・転送電話選択サービスを設定いただくためには、8桁の暗証番号が必要となります。

ご契約時は、**ビジネスコミュファプロ/ビジネスコミュファプロアドバンス/ビジネスコミュファライト/ビジネスコミュファVPN**の「**回線ID (12桁)**」の下**8桁の番号**に設定されております。

例

「回線ID」が **2301-1234-5678** のお客さまの場合、  
ご契約時は、**12345678** が暗証番号として設定されております。

◆暗証番号はお客さま任意の番号に変更していただくことができます。

※ 電話機の回線種別をプッシュ (PB) に設定してください。

※ ビジネスホンやPBXをご利用の場合は、外線発信特番 (0など) が必要となる場合があります。

## ご利用方法

### 暗証番号の変更 (転送電話サービスご契約者さま)

- ① 受話器を上げ、「ツー」という音が聞こえたら  
① ④ ⑨ ② をダイヤルしてください
- ② ご契約の電話番号を市外局番から入力し、最後に  
# を押してください
- ③ 現在の暗証番号を入力した後 # を押し、ガイダンスの後に ④ を押し、さらにガイダンスの後に ③ を押してください
- ④ 新しい暗証番号を入力し、最後に # を押してください
- ⑤ 間違いがなければ ① を押してください
- ⑥ ガイダンスを確認して、電話をお切りください

### 暗証番号の変更 (非通知着信拒否サービスご契約者さま)

- ① 受話器を上げ、「ツー」という音が聞こえたら  
① ④ ⑨ ⑧ をダイヤルしてください
- ② ご契約の電話番号を市外局番から入力し、最後に  
# を押してください
- ③ 現在の暗証番号を入力した後 # を押し、ガイダンスの後に ③ を押してください
- ④ 新しい暗証番号を入力し、最後に # を押してください
- ⑤ 間違いがなければ ① を押してください
- ⑥ ガイダンスを確認して、電話をお切りください

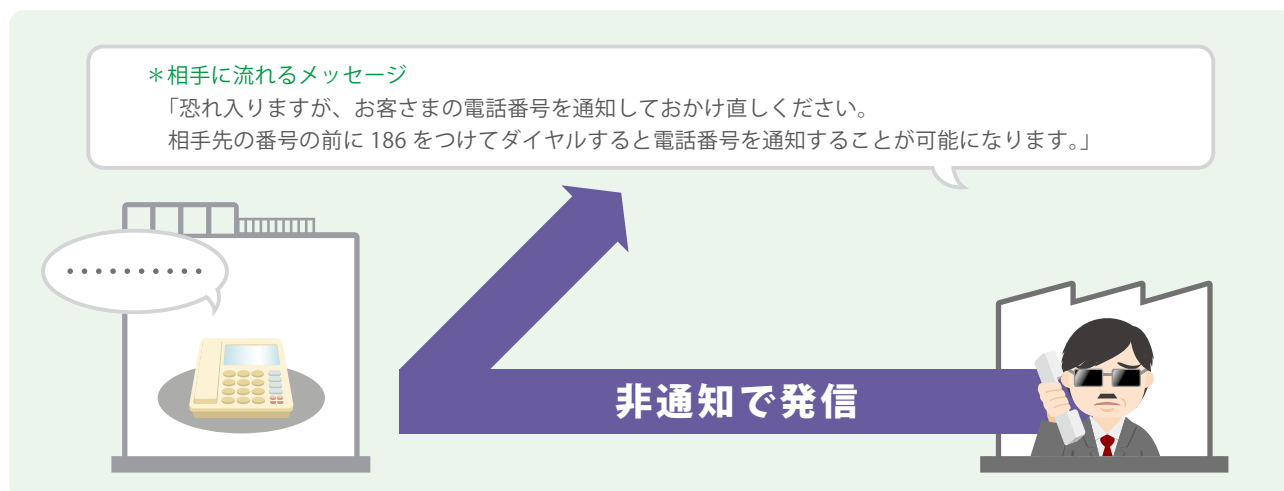
※ 転送電話サービス、非通知着信拒否サービス両方のご契約者さまは上記どちらの方法でもご利用いただけます。

# 非通知着信拒否サービス

## サービス内容

電話番号を通知しないでかけてきた相手に対し、電話番号を通知してかけ直すようメッセージ\*を流し、着信を拒否するサービスです。メッセージ応答中には、かけてきた相手に通常の通話料金がかかります。

\*本サービスのご利用には、「発信者番号表示サービス」(P.3)を併せてご契約いただく必要があります。



## ご利用方法

お申込み時はサービス停止状態に設定されています。ご利用いただく際には電話番号単位にサービス開始の操作をしてください。

\*電話機の回線種別をプッシュ(PB)に設定してください。

\*ビジネスホンやPBXをご利用の場合は、外線発信特番(0など)が必要となる場合があります。

サービスの開始 / 一時停止

- ① 受話器を上げ、「ツーン」という音が聞こえたら ① ④ ⑨ ⑧ をダイヤルしてください
- ② 設定したい電話番号を市外局番から入力し、最後に # を押してください
- ③ 暗証番号を入力し、最後に # を押してください
- ④ サービスを開始する場合は ①、サービスを停止する場合は ⑨ を押してください
- ⑤ ガイダンスを確認して、電話をお切りください

暗証番号の変更についてはP.4をご覧ください。

## 注意事項

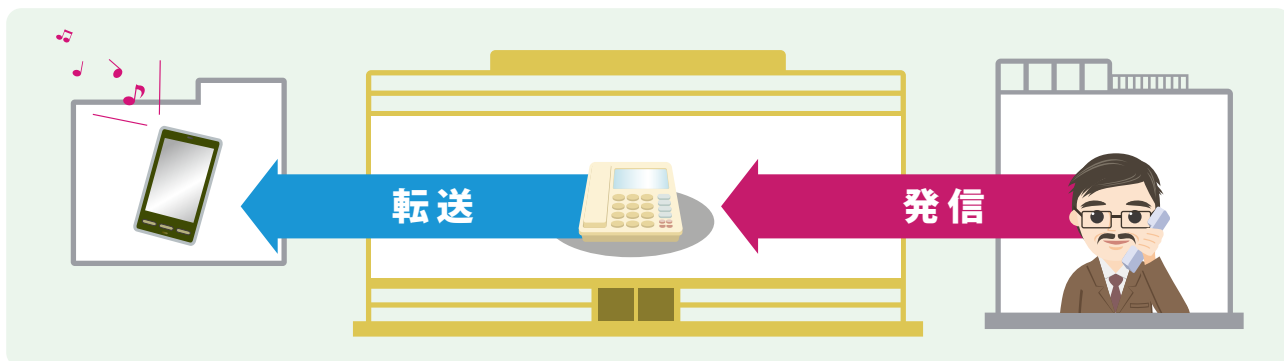
- 本サービスのご利用には「発信者番号表示サービス」を併せてご契約いただく必要があります。
- 非通知着信拒否サービスによりメッセージ応答した場合は、電話機へ着信しません。(着信音は鳴りません。)
- 電話番号を通知できない公衆電話や国際電話(一部除く)からの着信については、本サービスは機能せず、着信します。
- 「転送電話サービス」と同時にご利用の場合、非通知での着信は転送されません。(非通知着信拒否のメッセージが流れます)
- 「追加番号サービス」と併せてご利用の場合、それぞれの電話番号すべてに本サービスが適用されますが、サービスの開始・一時停止の操作は電話番号ごとに必要です。

# 転送電話サービス（1 / 4）

## サービス内容

かかってきた電話を、あらかじめ指定した電話番号に自動的に転送するサービスです。  
転送先は4件まで登録可能で、転送条件も4パターンからお選びいただけます。

※「追加番号サービス」を同時にご利用の場合、転送元の電話番号はすべて第一電話番号（ビジネスコムファライトはすべて着信した電話番号）となります。



### ① 無条件転送

着信した電話を転送元の電話機を呼び出さずに、転送先に直接転送します。



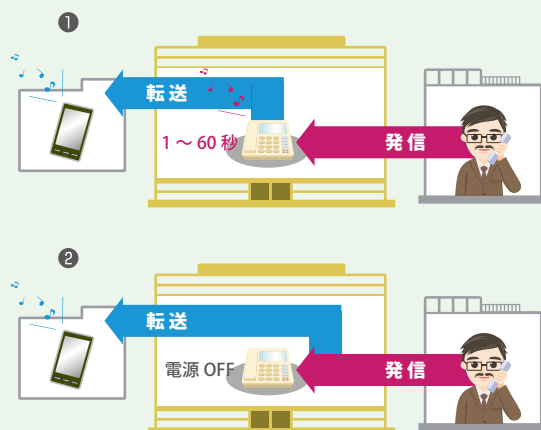
### ② 無応答時転送

① 転送元の電話を呼び出した後、設定された呼出時間内に応答しない場合に転送します。

※呼出時間は、1～60秒の間で設定できます。

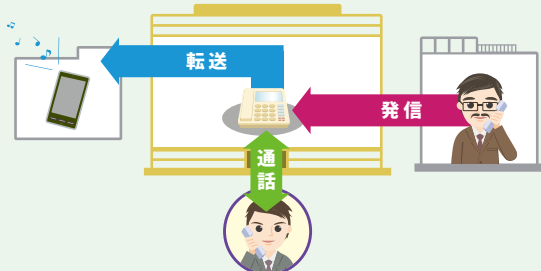
※無応答時転送で設定した呼出時間と着信側の鳴動時間にずれが生じる場合があります。

② ctc 光電話ゲートウェイまたはホームゲートウェイの電源が OFF になっている場合も転送されます。



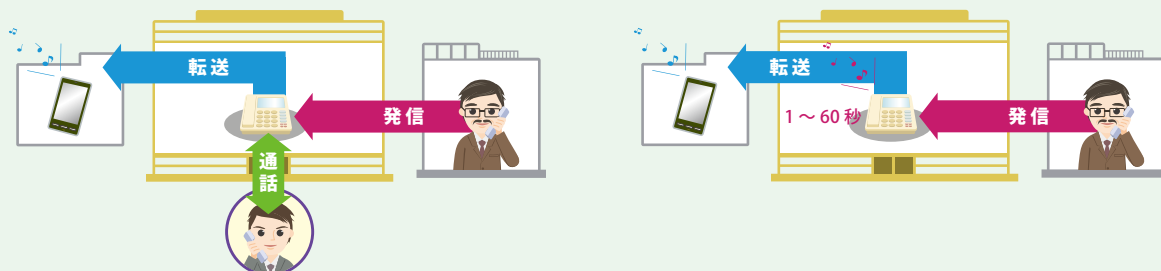
### ③ 話中時転送

お客さまが通話中の場合のみ転送します。



### ④ 話中時転送 + 無応答時転送

お客さまが通話中の場合、または設定した呼出時間内に応答しない場合に転送します。



# 転送電話サービス（2 / 4）



前ページからの続き

## 設定方法

お申込み時はサービス停止状態に設定されています。

ご利用いただく際には電話番号単位にサービス開始の操作をしてください。

※電話機の回線種別をプッシュ（PB）に設定してください。

### サービスの開始 / 一時停止

- ① 受話器を上げ、「ツー」という音が聞こえたら  
① ④ ⑨ ② をダイヤルしてください
- ② 設定したい電話番号を市外局番から入力し、最後に  
# を押してください
- ③ 暗証番号を入力し、最後に # を押してください
- ④ サービスを開始する場合は ①、  
サービスを停止する場合は ② を押してください
- ⑤ ガイダンスを確認して、電話をお切りください

### 転送先【第1転送先】電話番号の登録

- ① 受話器を上げ、「ツー」という音が聞こえたら  
① ④ ⑨ ② をダイヤルしてください
- ② 設定したい電話番号を市外局番から入力し、最後に  
# を押してください
- ③ 暗証番号を入力した後 # を押し、ガイダンスの後に  
② を押してください
- ④ 第1転送先の電話番号を市外局番から入力し、  
最後に # を押してください
- ⑤ 間違いがなければ ① を押してください
- ⑥ ガイダンスを確認して、電話をお切りください

### 呼出時間の設定

- ① 受話器を上げ、「ツー」という音が聞こえたら  
① ④ ⑨ ② をダイヤルしてください
- ② 設定したい電話番号を市外局番から入力し、最後に  
# を押してください
- ③ 暗証番号を入力した後 # を押し、  
ガイダンスの後に ③ を押してください
- ④ 呼出時間を1～60（秒）の範囲で入力し、  
最後に # を押してください
- ⑤ 間違いがなければ ① を押してください
- ⑥ ガイダンスを確認して、電話をお切りください

### 転送先【第1～4リスト転送先】電話番号の登録

- ① 受話器を上げ、「ツー」という音が聞こえたら  
① ④ ⑨ ② をダイヤルしてください
- ② 設定したい電話番号を市外局番から入力し、最後に  
# を押してください
- ③ 暗証番号を入力した後 # を押し、ガイダンスの後に  
④ を押し、さらにガイダンスの後に ① を押し  
てください
- ④ 登録先1～4を選択してください
- ⑤ 転送先の電話番号を市外局番から入力し、最後に  
# を押してください
- ⑥ 間違いがなければ ① を押してください
- ⑦ ガイダンスを確認して、電話をお切りください



# 転送電話サービス (3 / 4)



前ページからの続き

## 転送先の指定

- ① 受話器を上げ、「ツー」という音が聞こえたら  
① ④ ⑨ ② をダイヤルしてください
- ② 設定したい電話番号を市外局番から入力し、最後に # を押してください
- ③ 暗証番号を入力した後 # を押し、ガイダンスの後に ④ を押し、さらにガイダンスの後に ① を押してください
- ④ 転送先 1～4 を選択してください
- ⑤ 間違いがなければ ① を押してください
- ⑥ ガイダンスを確認して、電話をお切りください

## 転送条件の設定

- ① 受話器を上げ、「ツー」という音が聞こえたら  
① ④ ⑨ ② をダイヤルしてください
- ② 設定したい電話番号を市外局番から入力し、最後に # を押してください
- ③ 暗証番号を入力した後 # を押し、ガイダンスの後に ④ を押し、さらにガイダンスの後に ② を押してください
- ④ 転送条件を選択してください  
① 無条件転送 ② 無応答時転送  
③ 話中時転送 ④ 話中時転送+無応答時転送  
※お申込み時は「無条件転送」に設定されています  
**☞ 転送条件の詳細い説明は P.6 をご覧ください**
- ⑤ 間違いがなければ ① を押してください
- ⑥ ガイダンスを確認して、電話をお切りください

## 転送先電話番号の確認

- ① 受話器を上げ、「ツー」という音が聞こえたら  
① ④ ⑨ ② をダイヤルしてください
- ② 確認したい電話番号を市外局番から入力し、最後に # を押してください
- ③ 暗証番号を入力した後 # を押し、ガイダンスの後に ⑧ を押し、さらにガイダンスの後に ① を押してください
- ④ ガイダンスを確認して、電話をお切りください

## 転送条件の確認

- ① 受話器を上げ、「ツー」という音が聞こえたら  
① ④ ⑨ ② をダイヤルしてください
- ② 確認したい電話番号を市外局番から入力し、最後に # を押してください
- ③ 暗証番号を入力した後 # を押し、ガイダンスの後に ⑧ を押し、さらにガイダンスの後に ① を押してください
- ④ ガイダンスを確認して、電話をお切りください

# 転送電話サービス（4 / 4）



前ページからの続き

## 外出先からの設定方法

ご利用いただく際は電話番号単位にサービス開始の操作をしてください。

※電話機の回線種別をプッシュ（PB）に設定してください。

### サービスの開始 / 一時停止

- ① 受話器を上げ、「ツー」という音が聞こえたら  
リモートコントロール用 アクセス番号  
**050-7770-0142**  
をダイヤルしてください
- ② 設定したい電話番号を市外局番から入力し、最後に **#** を押してください
- ③ 暗証番号を入力し、最後に **#** を押してください
- ④ サービスを開始する場合は **1**、サービスを停止する場合は **0** を押してください
- ⑤ ガイダンスを確認して、電話をお切りください

### 転送先の指定

- ① 受話器を上げ、「ツー」という音が聞こえたら  
リモートコントロール用 アクセス番号  
**050-7770-0142**  
をダイヤルしてください
- ② 設定したい電話番号を市外局番から入力し、最後に **#** を押してください
- ③ 暗証番号を入力した後 **#** を押し、ガイダンスの後に **4** を押し、さらにガイダンスの後に **1** を押してください
- ④ 転送先 1～4 を選択してください
- ⑤ 間違いがなければ **1** を押してください
- ⑥ ガイダンスを確認して、電話をお切りください

## 注意事項

- 発信者からご契約者さま（ビジネスコムファ光電話）までの通話料金は発信者の負担となります。また、ご契約者さま（ビジネスコムファ光電話）から転送先までの通話料金はご契約者さまの負担となります。
- ご契約のビジネスコムファ光電話からの「転送電話サービス」の開始・停止などの設定操作には通話料金は発生しません。
- ビジネスコムファ光電話以外からのリモート操作には通常の通話料金が必要です。
- 設定可能な転送先は、日本国内の携帯電話および固定電話となります。
- ビジネスコムファ光電話を他の電話からの転送先に設定した場合、そのビジネスコムファ光電話からさらに他の電話に転送することはできません。転送設定を行った場合は、次のような動作をします。
  - ・ 無条件転送：着信します。
  - ・ 話中時転送：発信者に話中音が流れます。
  - ・ 無応答時転送：呼び出した場合は、転送されず呼び出し続けます。電源が切れている場合は、発信者に話中音またはアナウンスが流れます。
- 「非通知着信拒否サービス」と同時にご利用の場合、非通知での着信は転送されません。（非通知拒否着信のメッセージが流れます。）
- 「追加番号サービス」と併せてご利用の場合、サービスの開始・一時停止の操作は電話番号ごとに必要です。
- 光電話ゲートウェイをまたがって複数の通話チャンネルに同一の電話番号を割当てた場合、その電話番号について話中転送の設定を行うと、1台目の光電話ゲートウェイで対象チャンネルが全て話中の場合、2台目以降の光電話ゲートウェイには着信せず転送が起動します（※ビジネスコムファライトを除きます）。

# 転送電話選択サービス（1 / 2）

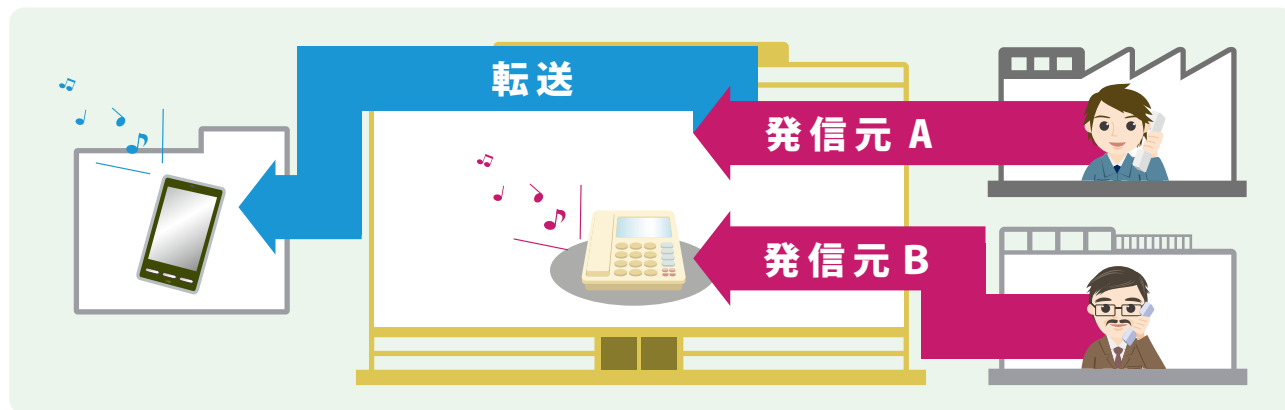
## サービス内容

あらかじめ登録した電話番号からの着信について「転送する」か「着信する」かを選択するサービスです。

30件の電話番号を登録可能です。

ビジネスコミュファ光電話以外の電話機からも転送電話選択サービスのリモート操作が可能です。

※ご利用には転送電話サービスの契約が必要です。



## 設定方法

お申込み時はサービス停止状態に設定されています。ご利用いただく際には電話番号単位にサービス開始の操作をしてください。

※電話機の回線種別をプッシュ（PB）に設定してください。

※ビジネスホンやPBXをご利用の場合は、外線発信特番（0など）が必要となる場合があります。

サービスの開始 / 一時停止
① 受話器を上げ、「ツー」という音が聞こえたら ① ④ ⑨ ⑦ をダイヤルしてください
② 設定したい電話番号を市外局番から入力し、最後に # を押してください
③ 暗証番号を入力し、最後に # を押してください
④ 転送設定を開始する場合は ①、 着信設定を開始する場合は ②、 サービスを停止する場合は ③ を押してください
⑤ ガイダンスを確認して、電話をお切りください

電話番号の登録
① 受話器を上げ、「ツー」という音が聞こえたら ① ④ ⑨ ⑦ をダイヤルしてください
② 設定したい電話番号を市外局番から入力し、最後に # を押してください
③ 暗証番号を入力した後 # を押し、 ガイダンスの後に ③ を押してください
④ 登録する電話番号を市外局番から入力し、最後に # を押してください
⑤ 間違いがなければ ① を押してください
⑥ ガイダンスを確認して、電話をお切りください

## 注意事項

- 本サービスのご利用には、「転送電話サービス」を併せてご契約いただく必要があります。
- 発信者からご契約者さま（ビジネスコミュファ光電話）までの通話料金は発信者の負担となります。  
また、ご契約者さま（ビジネスコミュファ光電話）から転送先までの通話料金はご契約者さまの負担となります。
- ご契約のビジネスコミュファ光電話からの転送電話サービスの開始・停止などの設定操作に通話料金は発生しません。
- ビジネスコミュファ光電話以外のリモート設定には通常通話料金が必要です。
- 設定可能な転送先は、日本国内の携帯電話および固定電話となります。
- 「追加番号サービス」と併せてご利用の場合、サービスの開始・一時停止の操作は電話番号ごとに必要です。
- 「転送電話サービス (P.9)」の注意事項もご確認ください。

# 転送電話選択サービス（2 / 2）



前ページからの続き

## 設定方法

### 電話番号の削除

- ① 受話器を上げ、「ツー」という音が聞こえたら  
① ④ ⑨ ⑦ をダイヤルしてください
- ② 設定したい電話番号を市外局番から入力し、最後に  
# を押してください
- ③ 暗証番号を入力した後 # を押し、  
ガイダンスの後に ④ を押してください
- ④ 削除する電話番号を市外局番から入力し、最後に  
# を押してください
- ⑤ 間違いがなければ ① を押してください
- ⑥ ガイダンスを確認して、電話をお切りください

### 転送電話番号の登録確認

- ① 受話器を上げ、「ツー」という音が聞こえたら  
① ④ ⑨ ⑦ をダイヤルしてください
- ② 設定したい電話番号を市外局番から入力し、最後に  
# を押してください
- ③ 暗証番号を入力した後 # を押し、ガイダンスの後に  
③ を押し、さらにガイダンスの後に ① を押し  
てください
- ④ ガイダンスを確認して、電話をお切りください

## 外出先からの設定方法

ご利用いただく際は電話番号単位にサービス開始の操作をしてください。

※電話機の回線種別をプッシュ（PB）に設定してください。

### サービスの開始 / 一時停止

- ① 受話器を上げ、「ツー」という音が聞こえたら

リモートコントロール用 アクセス番号

050-7770-0147

をダイヤルしてください

- ② 設定したい電話番号を市外局番から入力し、最後に # を押してください
- ③ 暗証番号を入力し、最後に # を押してください
- ④ 転送設定を開始する場合は ①、着信設定を開始する場合は ②、サービスを停止する場合は  
① を押してください
- ⑤ ガイダンスを確認して、電話をお切りください

# その他の付加サービスのご案内

## 追加番号サービス

複数の電話番号をご利用いただけるサービスです。

お客さまのご利用用途に応じて、ビジネスコミュファライトは最大2番号まで、ビジネスコミュファプロ/プロアドバンス/VPNは最大100番号まで電話番号をご利用いただけます。

※ 番号ポータビリティをご利用の場合、別途工事費用が必要です。

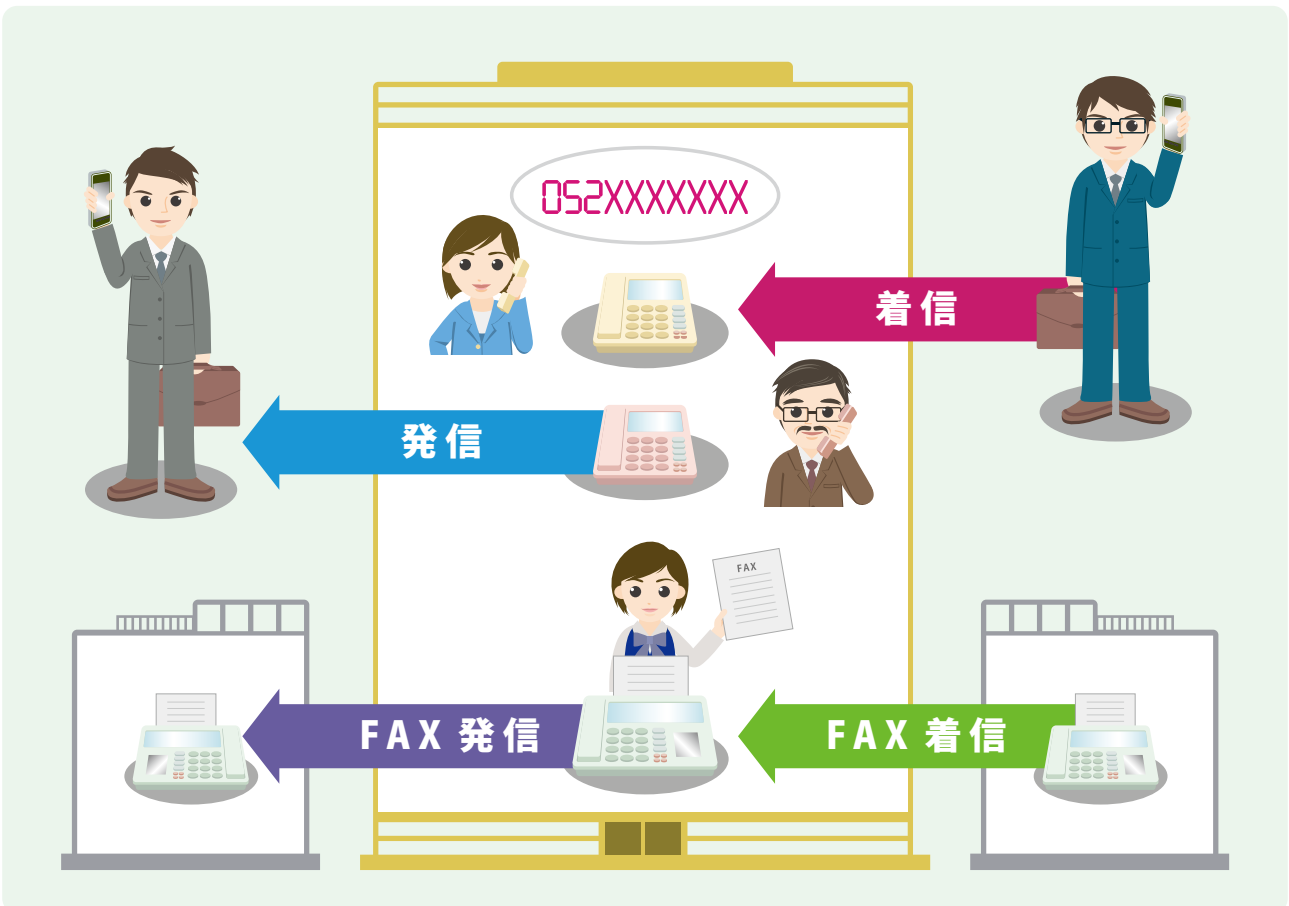
※ 1電話番号ごとに、別途ユニバーサルサービス料および電話リレーサービス料が必要です。



## 追加チャネルサービス

複数回線分の同時発着信が可能となるサービスです。

お客さまのご利用用途に応じて、ビジネスコミュファライトは最大2チャネルまで、ビジネスコミュファプロ/プロアドバンス/VPNは最大16チャネルまでご利用いただけます。



# 【参考】電話番号等の入力を省略した設定操作一覧表

## 設定方法

ビジネスコムファ光電話の付加サービス設定変更には、電話番号・暗証番号を入力せずに行う方法があります。発信者番号として通知する番号に対して電話番号・暗証番号を入力しない以下の操作が可能となります。

※ 発信者番号として通知しない電話番号の設定変更は、本書（P.5～P.11）記載の手順（電話番号・暗号番号入力が必要）で行ってください。

サービス名	操作方法		
非通知着信拒否サービス	① ④ ⑧ ▶ ガイダンスのあと	サービスの開始	① ▶ 電話を切る
		サービスの停止	⑨ ▶ 電話を切る
転送電話サービス	① ④ ② ▶ ガイダンスのあと	サービスの開始	① ▶ 電話を切る
		サービスの停止	⑨ ▶ 電話を切る
	① ④ ② ▶ ガイダンスのあと	転送先（第1転送先）電話番号の登録	② ▶ 第1転送先電話番号を入力後 # ▶ 間違いがなければ ① ▶ 電話を切る
		呼出時間（数秒）の設定	③ ▶ 呼出秒数を ①～⑥ ⑨ の間で入力後 # ▶ 間違いがなければ ① ▶ 電話を切る
	① ④ ② ▶ ガイダンスのあと	転送先電話番号の登録	⑨ ▶ 転送先 ①～④ を選択 ▶ 転送先電話番号入力後 # ▶ 間違いがなければ ① ▶ 電話を切る
		転送先指定の登録	① ▶ 転送先 ①～④ を選択 ▶ 間違いがなければ ① ▶ 電話を切る
		転送条件の設定（無条件転送）	② ▶ ①（無条件転送）▶ 間違いがなければ ① ▶ 電話を切る
		転送条件の設定（無応答時転送）	② ▶ ②（無応答時転送）▶ 間違いがなければ ① ▶ 電話を切る
		転送条件の設定（話中時転送）	② ▶ ③（話中時転送）▶ 間違いがなければ ① ▶ 電話を切る
		転送条件の設定（話中時転送 + 無応答時転送）	② ▶ ④（話中時転送 + 無応答時転送）▶ 間違いがなければ ① ▶ 電話を切る
		リモート操作暗証番号の設定	③ ▶ 暗証番号を6～8桁で入力し最後に # ▶ 間違いがなければ ① ▶ 電話を切る
① ④ ② ▶ ガイダンスのあと ⑧ ▶	転送先電話番号の確認	⑨ ▶ 電話を切る	
	転送条件の確認	① ▶ 電話を切る	
転送電話選択サービス	① ④ ⑦ ▶ ガイダンスのあと	転送設定の開始	① ▶ 電話を切る
		着信設定の開始	② ▶ 電話を切る
		サービスの停止	⑨ ▶ 電話を切る
	① ④ ⑦ ▶ ガイダンスのあと	転送先電話番号の登録	③ ▶ 登録する電話番号を入力後 # ▶ 間違いがなければ ① ▶ 電話を切る
		電話番号の削除	④ ▶ 登録する電話番号を入力後 # ▶ 間違いがなければ ① ▶ 電話を切る
	① ④ ⑦ ▶ ガイダンスのあと	登録内容の確認	⑧ ▶ 電話を切る

※ 電話機の内線種別をプッシュ（PB）に設定してください。

※ ビジネスホンやPBXをご利用の場合は、外線発信特番（0など）が必要となる場合があります。詳細はお客さま設備を保守している保守業者にお問い合わせください。

## ビジネスコミュファサポートデスク

### サービス・料金に関するお問い合わせ窓口

受付時間／平日9：00～18：00  
(土・日・祝日および年末年始を除く)

### 故障・障害

受付時間／24時間365日  
対応時間／ご契約内容に準じます

ファイバー みんなオフィス

**0120-218-370**

通話料無料  
携帯電話からもOK！

お問い合わせの際に、本人確認をさせていただく場合がございます。お客さまIDなどが必要になりますので、登録内容通知書などをご用意ください。個人情報保護にご理解・ご協力をお願いします。

<https://www.ctc.jp/commufa/>

- サービス名・会社名などは、各社の商標または登録商標です。本書中にはTM・Rマークは明記しておりません。
- 「スマートバリュー®」はイーエムシー株式会社の登録商標です。
- 本書の内容の全部あるいは一部を弊社に無断で転載または複製することは禁じられています。
- 本書は改良のために予告なく変更することがあります。
- ご請求の際は税抜金額に消費税相当額を加算し、1円未満の端数を切り捨てます。  
また、消費税率および地方消費税率が改定された場合は、改定後の税率によるものとします。

*etc*

---

